



## LA TEIGNE

La teigne est une mycose de la peau (champignons) qui touche les chats, les chiens, les bovins, les équins, les rongeurs, ..... et les Hommes. Les espèces les plus fréquentes sont : *Microsporum canis* et *Trichophyton mentagrophytes*. Elles attaquent la kératine, une protéine présente dans l'épiderme.

### Quels sont les signes ?

\* des plaques arrondies et rougeâtres, avec un changement d'aspect et de couleur au niveau du contour (pas facilement visible)

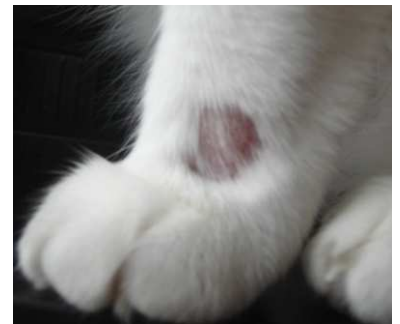
\* une perte de poils à cet endroit, souvent de forme arrondie

\* des pellicules (squames)

\* des démangeaisons qui peuvent engendrer des lésions de grattage (croûtes) ainsi que des surinfections.

Dans d'autres cas, on peut également voir apparaître des boutons, des nodules, voire une déformation des griffes.

Attention ! Ils existent des porteurs sains : ils sont contagieux mais ne présentent pas de symptômes !!!



### Comment la teigne se transmet-elle ?

Cette « maladie » est très contagieuse même pour l'Homme. Elle se transmet par contact direct (d'un animal à un autre ou d'un animal à un Homme) et indirect (contamination sur un tissu, une moquette, un tapis...). Sachez que votre animal atteint peut vous contaminer, mais un Homme ne pourra pas contaminer un autre individu !!



### Diagnostic

Heureusement il existe des moyens pour détecter ses champignons :



- la lampe de Wood : elle émet une lumière ultra violette qui permet de faire apparaître les spores de manière fluorescente
- le microscope : après avoir prélevé des poils sur votre animal, une lecture de la lame permet de mettre en évidence le champignon.
- la mise en culture : une fois le prélèvement fait, on ensemence et on met l'échantillon en culture. C'est le moyen **le plus fiable** mais également le plus long.

### Comment la soigner ?

Pour le traitement, il doit être entrepris le plus rapidement possible : pour soigner votre animal, pour éviter toute contamination, et pour empêcher que les spores (émis par les champignons) ne s'installent dans votre environnement. De ce fait, le traitement peut être local, général, et environnemental. Ce sera toujours un **traitement long**.



Nous vous conseillons :

- de respecter la posologie et la durée du traitement
- d'éviter le contact d'un animal malade avec ses congénères. L'idéal est de lui aménager une pièce jusqu'à ce qu'il guérisse.
- de porter des gants et une tenue à usage unique (ou laver très régulièrement).
- de passer l'aspirateur (pour retirer le maximum de spores dans l'environnement) et si c'est possible, de brûler les sacs pleins.
- de laver les affaires de votre animal : jouets, couvertures...(un cycle long à 30° suffit!)

Pour être sûr que votre animal soit totalement guéri, il est recommandé de refaire une mise en culture 1 à 2 semaines après la fin de son traitement.

**Si vous voyez la moindre trace sur la peau de votre animal, contactez-nous.**

**Et la moindre trace sur votre peau, contactez votre médecin !!**